



# ***THAILAND STEEL OUTLOOK***

***February 2026***

# รายงานสถานการณ์อุตสาหกรรมเหล็ก เดือนกุมภาพันธ์ ปี พ.ศ. 2569

## สรุปสถานการณ์อุตสาหกรรมเหล็กโลก

- การผลิตเหล็กดิบของโลก
- ราคาผลิตภัณฑ์เหล็กของจีน
- ราคาผลิตภัณฑ์เหล็กในตลาดเอเซีย

## สรุปสถานการณ์อุตสาหกรรมเหล็กไทย

- สถานการณ์การผลิตเหล็กของไทย
- การบริโภคเหล็กสำเร็จรูปของไทย
- การนำเข้าผลิตภัณฑ์เหล็ก
- การส่งออกผลิตภัณฑ์เหล็ก



# สรุปสถานการณ์อุตสาหกรรมเหล็กโลก

## เดือนกุมภาพันธ์ ปี 2569



### การผลิตเหล็กดิบของโลก

ยอดผลิตเหล็กดิบของโลกเดือนกุมภาพันธ์ 2569 อยู่ที่ 141.8 ล้านตัน หดตัวร้อยละ 2.2 เมื่อเทียบกับช่วงเดียวกันของปีก่อน โดยในเดือนกุมภาพันธ์ 2569 โดยภูมิภาคมีการผลิตหดตัว ได้แก่ เอเชียและโอเชียเนีย สหภาพยุโรป (EU27) รัสเซียและกลุ่มประเทศ CIS อื่น ๆ รวมถึงยูเครน และอเมริกาใต้ มีการผลิตเหล็กดิบหดตัวร้อยละ 1.9 ร้อยละ 3.6 ร้อยละ 10.5 และร้อยละ 7.7 เมื่อเทียบกับช่วงเดียวกันของปีก่อน ปริมาณการผลิตอยู่ที่ 105.3 ล้านตัน 9.8 ล้านตัน 6 ล้านตัน และ 3.1 ล้านตัน ตามลำดับ ในขณะที่ภูมิภาคแอฟริกา ยุโรป (อื่นๆ) ตะวันออกกลาง และอเมริกาเหนือ มีการผลิตขยายตัว ร้อยละ 4.7 ร้อยละ 3.1 ร้อยละ 0.1 และร้อยละ 0.5 เมื่อเทียบกับช่วงเดียวกันของปีก่อน มีปริมาณการผลิตอยู่ที่ 2 ล้านตัน 3.4 ล้านตัน 3.7 ล้านตัน และ 8.5 ล้านตัน ตามลำดับ

ในเดือนกุมภาพันธ์ 2569 ประเทศจีนผู้ผลิตเหล็กดิบรายใหญ่ที่สุดของโลก มียอดการผลิตเหล็กดิบอยู่ที่ 76.1 ล้านตัน หดตัวร้อยละ 3.6 เมื่อเทียบกับช่วงเดียวกันของปีก่อน สำหรับการผลิตเหล็กดิบของประเทศอินเดียอยู่ที่ 13.6 ล้านตัน ขยายตัวร้อยละ 7.7 เมื่อเทียบกับช่วงเดียวกันของปีก่อน ประเทศสหรัฐอเมริกาผู้ผลิตเหล็กดิบอันดับ 3 ของโลก มีปริมาณการผลิตอยู่ที่ 6.5 ล้านตัน ขยายตัวร้อยละ 5.8 เมื่อเทียบกับช่วงเดียวกันของปีก่อน

#### WORLD

Feb 2026

-2.2%

141.8Mt

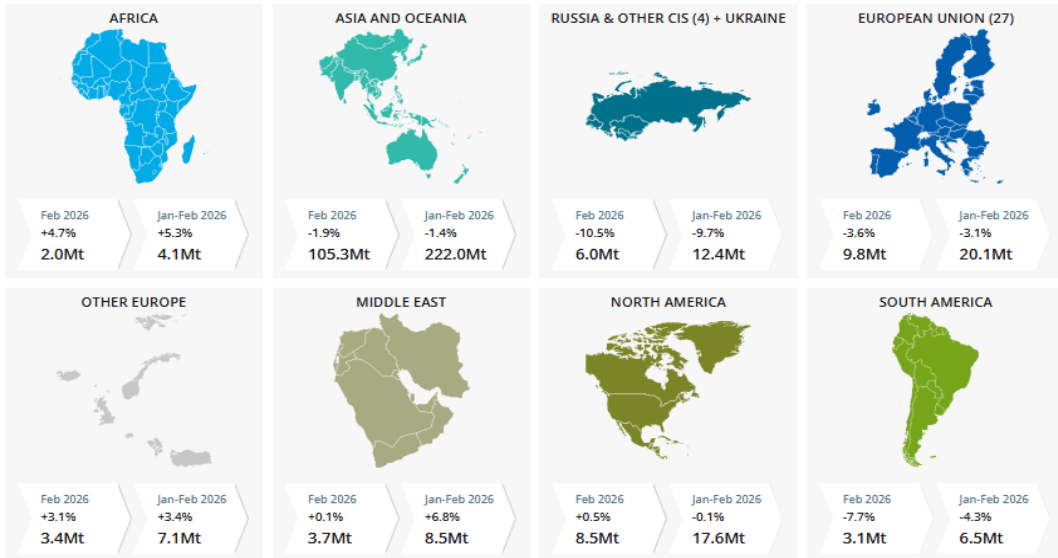
Jan-Feb 2026

-1.5%

298.2Mt

	Feb 2026 (Mt)	% change Feb 26/25	Jan-Feb 2026 (Mt)	% change Jan-Feb 26/25
Africa	2.0	4.7	4.1	5.3
Asia and Oceania	105.3	-1.9	222.0	-1.4
EU (27)	9.8	-3.6	20.1	-3.1
Europe, Other	3.4	3.1	7.1	3.4
Middle East	3.7	0.1	8.5	6.8
North America	8.5	0.5	17.6	-0.1
Russia & other CIS + Ukraine	6.0	-10.5	12.4	-9.7
South America	3.1	-7.7	6.5	-4.3
Total 69 countries	141.8	-2.2	298.2	-1.5

#### REGIONS



Source : Worldsteel Association



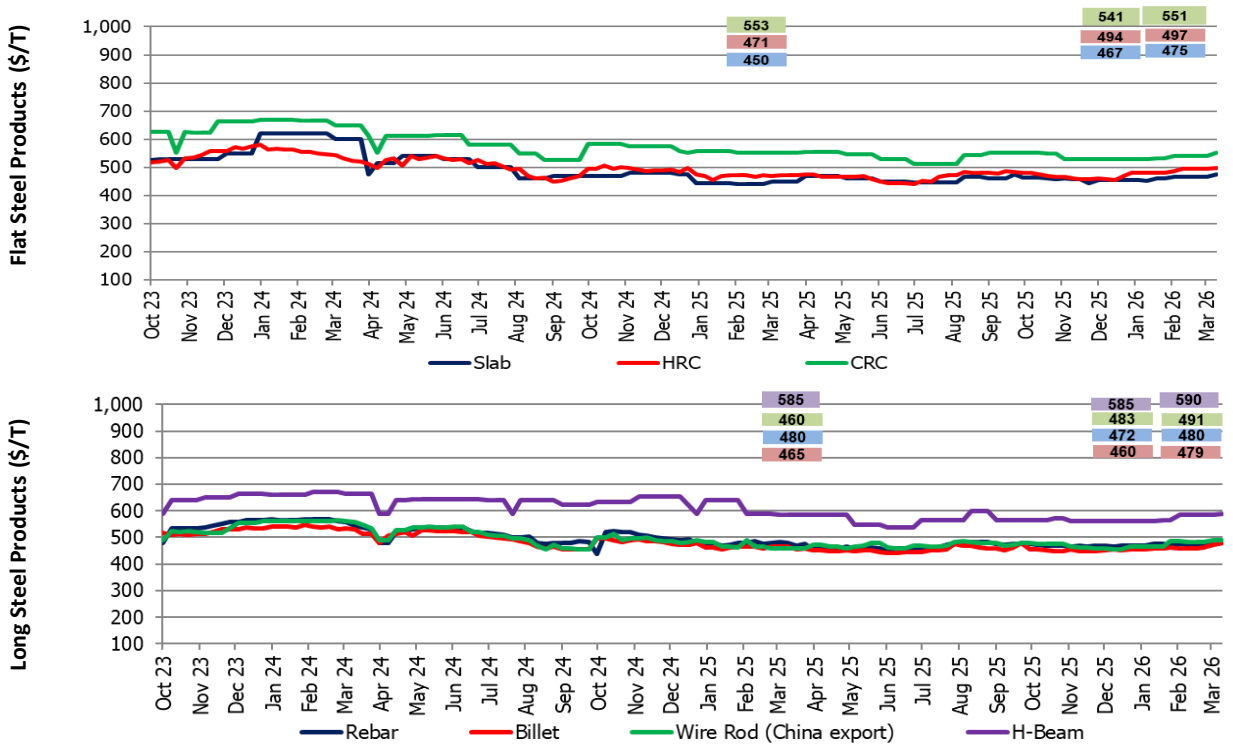
## ราคาผลิตภัณฑ์เหล็กในตลาดเอเชีย

ภาพรวมราคาเหล็กในเอเชีย ในช่วงสัปดาห์สุดท้ายของเดือนมีนาคม 2569 กลุ่มผลิตภัณฑ์เหล็กทรงแบน โดยราคาเหล็กแท่งแบน (Slab) ราคาเหล็กแผ่นรีดร้อน (HRC) และเหล็กแผ่นรีดเย็น (CRC) ปรับขึ้นร้อยละ 1.7 ร้อยละ 0.6 และ ร้อยละ 1.8 เมื่อเทียบกับเดือนก่อน มีราคาเฉลี่ยอยู่ที่ 475 ดอลลาร์สหรัฐฯ ต่อตัน 497 ดอลลาร์สหรัฐฯ ต่อตัน และ 551 ดอลลาร์สหรัฐฯ ต่อตัน ตามลำดับ

ราคาผลิตภัณฑ์เหล็กทรงยาวในตลาดเอเชีย ราคาเหล็กเส้น (Rebar) ราคาบิลเล็ต (Billet) ราคาเหล็กกลวด (Wire rod) และเหล็กเอชบีเอ็ม (H-beam) ราคาปรับขึ้นร้อยละ 1.7 ร้อยละ 4.1 ร้อยละ 1.7 และร้อยละ 0.9 เมื่อเทียบกับเดือนก่อน มีราคาเฉลี่ยอยู่ที่ 480 ดอลลาร์สหรัฐฯ ต่อตัน 479 ดอลลาร์สหรัฐฯ ต่อตัน 491 ดอลลาร์สหรัฐฯ ต่อตัน และ 590 ดอลลาร์สหรัฐฯ ต่อตัน ตามลำดับ

ความเคลื่อนไหวของราคาวัตถุดิบในตลาดเอเชีย (East Asia Import) ในช่วงสัปดาห์สุดท้ายของเดือนมีนาคม 2569 พบว่า ราคาเศษเหล็ก (Scrap) และราคาสินแร่เหล็ก (Iron Ore) ปรับขึ้นร้อยละ 5.6 และร้อยละ 4.1 เมื่อเทียบกับเดือนก่อน มีราคาเฉลี่ยอยู่ที่ 380 ดอลลาร์สหรัฐฯ ต่อตัน และ 123 ดอลลาร์สหรัฐฯ ตามลำดับ ราคาถ่านหินโค้ก (Hard Coking Coal) ปรับลงร้อยละ 13.2 เมื่อเทียบกับเดือนก่อน มีราคาเฉลี่ยอยู่ที่ 179 ดอลลาร์สหรัฐฯ ต่อตัน

กราฟแสดงราคาผลิตภัณฑ์เหล็กของเอเชียในช่วงสัปดาห์สุดท้ายของเดือนมีนาคม 2569



Source: Steel Business Briefing

ข้อมูลในรายงาน สิ่งพิมพ์ และเว็บไซต์ที่ได้จัดทำขึ้นมาจากแหล่งข้อมูลที่เชื่อถือได้ อย่างไรก็ตาม สถาบันเหล็กและเหล็กกล้าแห่งประเทศไทยไม่รับประกันความถูกต้อง ครบถ้วนและพอเพียงของข้อมูลเหล่านี้ ความเห็นหรือการคาดการณ์ใดๆ ต่อเหตุการณ์ในอนาคตอาจแตกต่างจากเหตุการณ์ที่จะเกิดขึ้นจริง นอกจากนี้ สถาบันเหล็กและเหล็กกล้าแห่งประเทศไทยขอสงวนสิทธิในการเปลี่ยนแปลงและแก้ไขข้อมูล รวมถึงความเห็นและการประมาณการใดๆ โดยไม่ต้องแจ้งล่วงหน้า

# รายงานสถานการณ์อุตสาหกรรมเหล็ก เดือนกุมภาพันธ์ ปี พ.ศ. 2569

## สรุปสถานการณ์อุตสาหกรรมเหล็กโลก

- การผลิตเหล็กดิบของโลก
- ราคาผลิตภัณฑ์เหล็กของจีน
- ราคาผลิตภัณฑ์เหล็กในตลาดเอเชีย

## สรุปสถานการณ์อุตสาหกรรมเหล็กไทย

- สถานการณ์การผลิตเหล็กของไทย
- การบริโภคเหล็กสำเร็จรูปของไทย
- การนำเข้าผลิตภัณฑ์เหล็ก
- การส่งออกผลิตภัณฑ์เหล็ก





### สถานการณ์การผลิตเหล็กของไทย

การผลิตเหล็กของไทย เดือนกุมภาพันธ์ 2569 การผลิตเหล็กสำเร็จรูป (Finished steel) ของไทย อยู่ที่ 668,565 ตัน ขยายตัวร้อยละ 9.1 เมื่อเทียบกับช่วงเดียวกันของปีก่อน จำแนกเป็นการผลิตเหล็กทรงยาว อยู่ที่ 413,543 ตัน ขยายตัวร้อยละ 11.4 เมื่อเทียบกับช่วงเดียวกันของปีก่อน โดยการผลิตเหล็กเส้นและเหล็กโครงสร้างรูปพรรณรีดร้อน (Bar & HR section) อยู่ที่ 346,308 ตัน ขยายตัวร้อยละ 3.9 เมื่อเทียบกับช่วงเดียวกันของปีก่อน ด้านการผลิตเหล็กลวด (Wire rod) อยู่ที่ 67,235 ตัน ขยายตัวร้อยละ 77.1 เมื่อเทียบกับช่วงเดียวกันของปีก่อน

การผลิตเหล็กทรงแบน เดือนกุมภาพันธ์ 2569 อยู่ที่ 255,022 ตัน ขยายตัวร้อยละ 5.6 เมื่อเทียบกับช่วงเดียวกันของปีก่อน การผลิตเหล็กแผ่นรีดร้อน (HR coil/sheet) และเหล็กแผ่นรีดเย็น (CR sheet) ขยายตัวร้อยละ 5.9 และ ร้อยละ 39.3 เมื่อเทียบกับช่วงเดียวกันของปีก่อน ปริมาณการผลิตอยู่ที่ 242,526 ตัน และ 123,927 ตัน ตามลำดับ การผลิตเหล็กแผ่นเคลือบสังกะสี (Galvanized) หดตัวร้อยละ 6.7 เมื่อเทียบกับช่วงเดียวกันของปีก่อน ปริมาณการผลิตอยู่ที่ 63,173 ตัน

ในเดือนนี้การผลิตเหล็กสำเร็จรูปส่วนใหญ่มีการผลิตขยายตัวเมื่อเทียบกับช่วงเดียวกันของปีก่อน มีเพียงบางกลุ่มผลิตภัณฑ์ที่การผลิตหดตัว ได้แก่ เหล็กแผ่นเคลือบสังกะสี มีการชะลอการผลิตลดลงเนื่องจากตัวเลขฐานสูงจากปีก่อน ประกอบการกับมีสต็อกสินค้าเพียงพอจากการเร่งผลิตและนำเข้าในช่วงก่อนหน้า และเหล็กแผ่นเคลือบดีบุก/โครเมียม มีการผลิตลดลงเนื่องจากในเดือนกุมภาพันธ์หยุดการผลิตเพื่อซ่อมบำรุง



### การบริโภคเหล็กสำเร็จรูปของไทย

การบริโภคเหล็กสำเร็จรูป (Finished steel) ของไทย เดือนกุมภาพันธ์ 2569 อยู่ที่ 1.32 ล้านตัน หดตัวร้อยละ 3.7 เมื่อเทียบกับช่วงเดียวกันของปีก่อน จำแนกเป็นการบริโภคผลิตภัณฑ์เหล็กทรงยาว 534,210 ตัน ขยายตัวร้อยละ 13.8 เมื่อเทียบกับช่วงเดียวกันของปีก่อน โดยการบริโภคเหล็กเส้นและเหล็กโครงสร้างรูปพรรณรีดร้อน (Bar & HR section) ขยายตัวร้อยละ 18.3 เมื่อเทียบกับช่วงเดียวกันของปีก่อน มีปริมาณการบริโภค อยู่ที่ 370,767 ตัน และการบริโภคเหล็กลวด (Wire rod) หดตัวร้อยละ 0.9 เมื่อเทียบกับช่วงเดียวกันของปีก่อน มีปริมาณการบริโภค อยู่ที่ 126,343 ตัน

การบริโภคผลิตภัณฑ์เหล็กทรงแบน เดือนกุมภาพันธ์ 2569 อยู่ที่ 781,580 ตัน หดตัวร้อยละ 12.9 เมื่อเทียบกับช่วงเดียวกันของปีก่อน การบริโภคเหล็กแผ่นรีดร้อน (HR coil/sheet) และเหล็กแผ่นเคลือบสังกะสี (Galvanized sheet) หดตัวร้อยละ 3 และร้อยละ 34.5 เมื่อเทียบกับช่วงเดียวกันของปีก่อน มีปริมาณการบริโภคอยู่ที่ 463,222 ตัน 167,142 ตัน ตามลำดับ การบริโภคเหล็กแผ่นรีดเย็น (CR sheet) ขยายตัวร้อยละ 11.7 ปริมาณอยู่ที่ 219,872 ตัน

ในเดือนนี้การบริโภคผลิตภัณฑ์เหล็กสำเร็จรูปหดตัวในหลายผลิตภัณฑ์ ในขณะที่บางผลิตภัณฑ์มีการบริโภคขยายตัว เช่น เหล็กเส้นเหล็กโครงสร้างรูปพรรณรีดร้อน และเหล็กแผ่นหนารีดร้อน ที่การบริโภคในประเทศยังขยายตัวได้โดยได้รับแรงหนุนจากภาคการก่อสร้าง งานโครงสร้างขนาดใหญ่ โดยเฉพาะงานของภาครัฐที่เป็นโครงการต่อเนื่อง และเหล็กแผ่นรีดเย็นการบริโภคขยายตัวจากตัวเลขฐานต่ำของปีก่อน และความต้องการของอุตสาหกรรมปลายน้ำที่ยังอยู่ในระดับที่ดี

Source: ISIT Analysis

# สถานการณ์การนำเข้า - ส่งออกเหล็กของไทย เดือนกุมภาพันธ์ ปี 2569



## การนำเข้าผลิตภัณฑ์เหล็ก

การนำเข้าผลิตภัณฑ์เหล็กสำเร็จรูป (Finished Steel) เดือนกุมภาพันธ์ 2569 อยู่ที่ 763,444 ตัน หดตัวร้อยละ 14.3 เมื่อเทียบกับช่วงเดียวกันของปีก่อน จำแนกเป็น

การนำเข้าผลิตภัณฑ์เหล็กทรงยาว อยู่ที่ 182,233 ตัน หดตัวร้อยละ 5.4 เมื่อเทียบกับช่วงเดียวกันของปีก่อน โดยการนำเข้าเหล็กเส้นและเหล็กโครงสร้างรูปพรรณรีดร้อน (Bar & HR section) ขยายตัวร้อยละ 38.4 ปริมาณนำเข้าอยู่ที่ 66,440 ตัน และการนำเข้าเหล็กลวด (Wire rod) หดตัวร้อยละ 33.9 เมื่อเทียบกับช่วงเดียวกันของปีก่อน ปริมาณนำเข้าอยู่ที่ 62,702 ตัน

การนำเข้าผลิตภัณฑ์เหล็กทรงแบน อยู่ที่ 581,211 ตัน ลดลงร้อยละ 16.7 เมื่อเทียบกับช่วงเดียวกันของปีก่อน โดยการนำเข้าเหล็กแผ่นรีดร้อน (HR coil/sheet) เหล็กแผ่นรีดเย็น (CR sheet) และเหล็กแผ่นเคลือบสังกะสี (Galvanized sheet) หดตัวร้อยละ 7.3 ร้อยละ 8.6 และร้อยละ 42.8 เมื่อเทียบกับช่วงเดียวกันของปีก่อน มีปริมาณนำเข้าอยู่ที่ 233,353 ตัน 109,558 ตัน และ 110,401 ตัน ตามลำดับ

โดยในเดือนนี้ผลิตภัณฑ์เหล็กสำเร็จรูปส่วนใหญ่มีการนำเข้าลดลงจากฐานสูงของปีก่อนเนื่องจากมีสต็อกสินค้าจากการเร่งนำเข้าในช่วงก่อนหน้า และความระมัดระวังในการสั่งซื้อสินค้าจากแนวโน้มของระดับราคาที่ผันผวน ยกเว้น การนำเข้าเหล็กเส้นและเหล็กโครงสร้างรูปพรรณรีดร้อน และเหล็กแผ่นหนารีดร้อน ที่การนำเข้าขยายตัวจากความต้องการใช้เหล็กโครงสร้างในภาคก่อสร้างของอุตสาหกรรมโครงสร้าง และอุตสาหกรรมหนักที่เพิ่มขึ้น รวมถึงการนำเข้าท่อเชื่อมต่องานโครงการเฉพาะ และการสำรองสต็อกของผู้ประกอบการในตลาด



## การส่งออกผลิตภัณฑ์เหล็ก

การส่งออกผลิตภัณฑ์เหล็กสำเร็จรูป (Finished Steel Product) เดือนกุมภาพันธ์ 2569 อยู่ที่ 116,219 ตัน หดตัว ร้อยละ 14.8 เมื่อเทียบกับช่วงเดียวกันของปีก่อน การส่งออกผลิตภัณฑ์เหล็กทรงยาว อยู่ที่ 61,566 ตัน หดตัวร้อยละ 34.8 เมื่อเทียบกับช่วงเดียวกันของปีก่อน การส่งออกเหล็กเส้นและเหล็กโครงสร้างรูปพรรณรีดร้อน (Bar & HR section) เหล็กลวด (Wire rod) และท่อไร้ตะเข็บ (Seamless pipe) หดตัวร้อยละ 38 ร้อยละ 32.4 และร้อยละ 44.3 เมื่อเทียบกับช่วงเดียวกันของปีก่อน มีปริมาณการส่งออก อยู่ที่ 41,981 ตัน 3,594 ตัน และ 5,639 ตัน ตามลำดับ

การส่งออกผลิตภัณฑ์เหล็กทรงแบน อยู่ที่ 54,653 ตัน ขยายตัวร้อยละ 30 เมื่อเทียบกับช่วงเดียวกันของปีก่อน โดยการส่งออกเหล็กแผ่นรีดร้อน (HR sheet) เหล็กแผ่นรีดเย็น (CR sheet) และเหล็กแผ่นเคลือบสังกะสี (Galvanized sheet) ขยายตัวร้อยละ 320.5 ร้อยละ 13.8 และร้อยละ 19.6 เมื่อเทียบกับช่วงเดียวกันของปีก่อน มีปริมาณการส่งออก อยู่ที่ 12,657 ตัน 13,613 ตัน และ 6,432 ตัน ตามลำดับ และการส่งออกท่อเชื่อมตะเข็บ (Welded pipe) ลดลงร้อยละ 20.9 มีปริมาณการส่งออกอยู่ที่ 12,230 ตัน

ในเดือนนี้สินค้าหลายรายการมีการส่งออกขยายตัว ยกเว้นเหล็กเส้นเหล็กโครงสร้างรูปพรรณรีดร้อน เหล็กลวด การส่งออกหดตัวเนื่องจากบางประเทศมีมาตรการ AD กับสินค้าของไทย ประกอบกับมีการเร่งส่งออกไปก่อนหน้านี้แล้ว ทำให้คำสั่งซื้อจากต่างประเทศชะลอตัว และท่อเหล็กไร้ตะเข็บ ชะลอตัวจากคำสั่งซื้อจากประเทศคู่ค้าและผลของมาตรการทางภาษี ทำให้มีการส่งออกลดลง

Source: Customs and ISIT Analysis

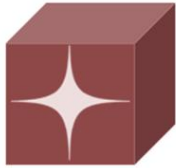
# สรุปลานการณ้อุตสาหกรรมเหล็กไทย

Iron and Steel Institute of Thailand  
Summary of Import to and Export from Thailand, group by product class, Period: February 2026

Product Class / Description	Import (Exchange rate = THB/USD)				Export (Exchange rate = THB/USD)			
	Feb 26			Accumulated YTM Qty(Tonne)	Feb 26			Accumulated YTM Qty(Tonne)
	Qty (Tonne)	Value (THB) Note: CIF	Avg.price (THB/Tonne)		Qty (Tonne)	Value (THB) Note: FOB	Avg.price (THB/Tonne)	
100 - Iron Products	5,492	236,506,079	43,065	25,236	5,106	169,157,836	33,126	9,701
110 - Pig Iron	5,492	236,506,079	43,065	25,219	4,462	166,668,256	37,349	8,737
120 - DRI	0	0	0	16	0	0	0	0
130 - HBI	0	0	0	1	644	2,489,580	3,866	964
200 - Ferro Alloys	9,946	409,727,391	41,194	21,252	1,332	331,433,066	248,878	2,917
210 - Ferro-chromium	1,770	94,752,950	53,544	3,620	0	0	0	0
220 - Ferro-manganese	1,338	42,475,150	31,745	2,405	2	38,115	21,000	2
230 - Ferro-silico-manganese	2,984	83,855,998	28,107	6,750	0	0	0	0
240 - Ferro-silicon	3,245	124,295,590	38,301	7,017	941	52,225,150	55,506	2,213
250 - Other	610	64,347,703	105,508	1,462	389	279,169,801	717,660	702
300 - Crude Steel Products	202,286	3,097,295,652	15,311	362,962	203	10,031,312	49,526	552
310 - Ingots	208	7,779,786	37,386	403	0	0	0	0
311 - Carbon Steel	2	334,007	167,004	2	0	0	0	0
312 - Stainless Steel	206	7,444,566	36,123	381	0	0	0	0
313 - Other (Alloy Steel)	0	1,213	404,333	20	0	0	0	0
380 - Semi-Finished Steel	202,078	3,089,515,866	15,289	362,559	203	10,031,312	49,526	552
381 - Billet	68,287	969,194,704	14,193	78,086	0	0	0	6
382 - Slab	64,009	972,025,262	15,186	201,557	1	60,700	76,352	1
383 - Other (e.g. bloom, beam-blanks)	35	35,417,252	1,003,407	4,633	171	7,188,509	41,927	360
384 - Semi-finished : C>= 0.25	69,691	1,109,104,300	15,915	78,223	0	240	80,000	16
385 - Other (e.g. stainless, alloy steel)	55	3,774,348	68,888	59	30	2,781,863	91,817	167
400 - Hot-rolled Steel Products	380,060	9,689,143,618	25,494	813,813	58,364	1,276,066,927	21,864	128,511
410 - Rails & Accessories	10,616	283,868,878	26,740	11,240	271	31,804,794	117,288	494
420 - Steel Sheet Piles	6,452	123,012,349	19,067	8,767	3,674	65,082,864	17,713	5,479
430 - Sections	7,268	160,793,665	22,123	10,831	23,538	467,154,338	19,847	42,892
431 - Carbon Steel	7,108	151,874,311	21,367	8,540	23,538	467,154,338	19,847	42,892
432 - Stainless Steel	129	8,247,674	63,974	162	0	0	0	0
433 - Other (Alloy Steel)	31	671,680	21,584	2,129	0	0	0	0
440 - Bars	42,104	1,418,214,944	33,683	87,473	14,498	320,892,155	22,133	36,253
441 - Carbon Steel	25,430	679,414,522	26,717	49,661	14,432	317,776,741	22,019	36,027
442 - Stainless Steel	471	65,895,912	139,877	642	34	1,142,944	33,494	41
443 - Other (Alloy Steel)	16,203	672,904,510	41,529	37,171	32	1,972,470	61,592	185
450 - Wire Rods	62,702	1,629,802,451	25,993	186,959	3,594	79,564,045	22,140	10,675
451 - Carbon Steel	28,349	670,765,371	23,661	84,803	3,358	70,805,194	21,088	10,368
452 - Stainless Steel	4,882	359,838,071	73,708	7,610	0	12,593	40,492	2
453 - Other (Alloy Steel)	29,471	599,199,009	20,332	94,546	236	8,746,258	37,101	305
470 - Plates (>=3 mm.)	17,565	525,294,878	29,906	40,134	132	8,467,803	64,294	814
471 - Carbon Steel	14,693	356,448,827	24,260	33,639	71	2,334,727	32,874	661
472 - Stainless Steel	1,180	91,830,539	77,792	2,297	5	1,410,260	304,855	42
473 - Other (Alloy Steel)	1,691	77,015,512	45,537	4,197	56	4,722,816	84,247	112
480 - HR Coils / Sheets (	233,353	5,548,156,453	23,776	468,408	12,657	303,100,928	23,947	31,905
481 - Carbon Steels	83,497	1,469,593,305	17,600	181,222	5,098	92,578,560	18,159	22,893
482 - Stainless Steels	23,003	1,297,121,991	56,390	42,960	2,185	110,281,900	50,475	3,590
483 - Other (Alloy Steel)	65,545	1,288,389,768	19,657	125,347	1	1,739,217	2,679,841	6
484 - Carbon Steels P&O	61,308	1,493,051,389	24,353	118,878	5,373	98,501,251	18,332	5,416
500 - Cold-rolled Products	109,557	3,577,038,933	32,650	230,898	13,613	503,637,046	36,998	34,774
510 - Cold-rolled Sheets & Strips	97,291	3,139,418,405	32,268	203,773	11,514	479,030,566	41,605	31,208
511 - Carbon Steels	64,288	1,455,380,428	22,638	138,419	5,199	107,025,044	20,586	15,724
512 - Stainless Steel	16,694	1,251,684,770	74,979	31,441	6,185	368,455,225	59,577	15,230
513 - Other (Alloy Steel)	16,309	432,353,207	26,511	33,912	130	3,550,297	27,239	253
520 - Cold-rolled Electrical Sheets	12,267	437,619,988	35,675	27,127	2,099	24,606,480	11,724	3,566
600 - Coated Sheets & Strips	200,819	5,290,359,869	26,344	497,914	14,937	499,483,322	33,438	25,730
610 - Galvanized Sheets	110,401	2,558,738,788	23,177	284,022	6,433	171,040,739	26,590	10,915
611 - Hot Dip (CGI)	102,504	2,324,781,468	22,680	267,729	6,138	159,305,953	25,953	10,199
612 - EGI	7,897	233,957,320	29,626	16,293	294	11,734,786	39,872	714
620 - Tinplates / Tin free	19,025	598,308,635	31,449	42,322	135	6,389,283	47,390	176
621 - Tinplates	9,545	297,707,814	31,190	20,384	97	4,557,312	46,781	132
622 - Tin free	9,480	300,600,821	31,709	21,938	37	1,831,971	48,974	43
630 - Zn-Al	14,757	361,351,456	24,486	41,138	1,301	22,929,082	17,630	2,122
680 - Color Coated	48,569	1,445,369,455	29,759	114,167	6,297	248,755,889	39,505	9,711
690 - Others	8,067	326,591,535	40,487	16,265	773	50,368,329	65,188	2,809
700 - Pipes & Tubes (excl. pipe fittings)	37,269	1,903,709,321	51,080	82,744	17,868	899,538,637	50,343	49,482
710 - Seamless	22,116	1,169,039,661	52,860	48,693	5,639	400,652,561	71,054	15,364
720 - Welded	15,153	734,669,660	48,482	34,051	12,230	498,886,076	40,793	34,119
800 - Cold-finished & Cold-formed Steels	35,739	1,621,729,521	45,378	76,894	11,436	430,936,510	37,683	22,400
820 - Cold-formed Sections	4,764	173,392,157	36,394	1,084	4,033	19,192	39,670	2,186
830 - Cold Drawn Bars	5,973	512,942,614	85,881	12,116	1,720	80,334,032	46,716	2,879
831 - Carbon Steels	2,194	90,983,632	41,467	4,190	806	31,969,979	39,677	1,351
832 - Stainless Steels	2,728	345,749,393	126,763	5,481	329	20,666,327	62,907	538
833 - Other (Alloy Steel)	1,051	76,209,589	72,505	2,445	585	27,697,726	47,319	990
840 - Steel Wires	25,002	935,394,750	37,414	51,329	8,632	307,589,286	35,634	17,335
841 - Carbon Steels	19,248	593,762,108	30,849	41,068	6,917	188,488,207	27,250	13,536
842 - Stainless Steels	772	132,386,402	171,454	1,592	515	80,314,904	156,016	998
843 - Other (Alloy Steel)	4,982	209,246,240	42,002	8,670	1,200	38,786,175	32,316	2,802
900 - Iron & Steel Scrap	176,032	1,632,068,440	9,271	401,674	40,680	1,069,673,756	26,295	78,958
910 - Carbon Steel	115,593	1,048,993,787	9,075	266,236	17,010	166,319,320	9,778	32,665
920 - Stainless Steel	7,928	222,345,184	28,047	17,752	19,977	789,314,975	39,510	38,613
930 - Other Alloy Steel	51,153	345,565,093	6,756	111,941	3,644	107,326,620	29,454	7,513
940 - Cast Iron	1,195	12,004,144	10,046	5,561	49	6,712,841	136,067	167
950 - Other (Scrap)	164	3,160,232	19,297	185	0	0	0	0

Source: Customs and ISIT Analysis

ข้อมูลในรายงาน สิ่งพิมพ์ และเว็บไซต์ที่ได้จัดทำขึ้นมาจากแหล่งข้อมูลเชื่อถือได้ อย่างไรก็ตาม สถาบันเหล็กและเหล็กกล้าแห่งประเทศไทยไม่รับประกันความถูกต้อง ครบถ้วนและพอเพียงของข้อมูลเหล่านี้ ความเห็นหรือการคาดการณ์ใดๆ ต่อเหตุการณ์ในอนาคตอาจแตกต่างจากเหตุการณ์ที่จะเกิดขึ้นจริง นอกจากนี้สถาบันเหล็กและเหล็กกล้าแห่งประเทศไทยขอสงวนสิทธิในการเปลี่ยนแปลงและแก้ไขข้อมูล รวมถึงความเห็นและการประมาณการใดๆ โดยไม่ต้องแจ้งล่วงหน้า



## ศูนย์ข้อมูลเชิงลึก อุตสาหกรรมเหล็กไทย

### คำจำกัดความรับผิดชอบ

ข้อมูลในรายงาน สิ่งพิมพ์ และเว็บไซต์ที่ได้จัดทำขึ้นมาจากแหล่งข้อมูลที่เชื่อถือได้ อย่างไรก็ตาม สถาบันเหล็กและเหล็กกล้าแห่งประเทศไทยไม่รับประกันความถูกต้อง ครบถ้วนและพอเพียงของข้อมูลเหล่านี้ ความเห็นหรือการคาดการณ์ใดๆ ต่อเหตุการณ์ในอนาคตอาจแตกต่างจากเหตุการณ์ที่จะเกิดขึ้นจริง นอกจากนี้สถาบันเหล็กและเหล็กกล้าแห่งประเทศไทยขอสงวนสิทธิ์ในการเปลี่ยนแปลงและแก้ไขข้อมูล รวมถึงความเห็นและการประมาณการใดๆ โดยไม่ต้องแจ้งล่วงหน้า

### Disclaimer

The information in the above report, publication and website has been obtained from sources believed to be reliable. However, Iron & Steel Institute of Thailand does not guarantee the accuracy, adequacy or completeness of the information. Any opinions or forecasts regarding future events may differ from actual events or results. In addition, Iron & Steel Institute of Thailand reserves the right to make changes and corrections to the information, including any opinions or forecasts, at any time without notice.

ติดตามข้อมูลอุตสาหกรรมเหล็กเพิ่มเติมได้ที่



สถาบันเหล็กและเหล็กกล้าแห่งประเทศไทย  
IRON AND STEEL INSTITUTE OF THAILAND

<https://www.isit.or.th>



ศูนย์ข้อมูลเชิงลึกอุตสาหกรรมเหล็กไทย  
IRON & STEEL INTELLIGENCE UNIT

<https://www.iiu.isit.or.th>



ISIT.Thailand



ข้อมูลในรายงาน สิ่งพิมพ์ และเว็บไซต์ที่ได้จัดทำขึ้นมาจากแหล่งข้อมูลที่เชื่อถือได้ อย่างไรก็ตาม สถาบันเหล็กและเหล็กกล้าแห่งประเทศไทยไม่รับประกันความถูกต้อง ครบถ้วนและพอเพียงของข้อมูลเหล่านี้ ความเห็นหรือการคาดการณ์ใดๆ ต่อเหตุการณ์ในอนาคตอาจแตกต่างจากเหตุการณ์ที่จะเกิดขึ้นจริง นอกจากนี้สถาบันเหล็กและเหล็กกล้าแห่งประเทศไทยขอสงวนสิทธิ์ในการเปลี่ยนแปลงและแก้ไขข้อมูล รวมถึงความเห็นและการประมาณการใดๆ โดยไม่ต้องแจ้งล่วงหน้า